



Comune di Arenzano
Città Metropolitana di Genova

Carta dei Servizi dei Nidi di Infanzia Comunali



www.comune.arenzano.ge.it

COS'E' LA CARTA DEI SERVIZI

La carta dei servizi è un documento che descrive i servizi offerti dai Nidi di Infanzia del Comune di Arenzano ai suoi cittadini/utenti, in modo trasparente. La Carta dei Servizi è un documento descrittivo degli aspetti qualitativi del servizio e della loro modalità di erogazione, formulata al fine di garantire e tutelare il cittadino/utente e di consentirgli di verificare il rispetto degli standard dichiarati.

PRINCIPI GENERALI DELLA "CARTA"

La Carta dei Servizi ha le seguenti finalità:

- fornire ai cittadini informazioni chiare sui loro diritti,
- informare sulle procedure per accedere ai servizi,
- indicare le modalità di erogazione delle prestazioni,
- assicurare la tutela degli utenti, individuando gli obiettivi del Servizio e controllando che vengano raggiunti

PRINCIPI FONDAMENTALI

Eguaglianza e Imparzialità

Osserviamo il principio di eguaglianza per tutti i nostri utenti, che hanno diritto ad un trattamento imparziale, secondo i criteri dell'obiettività e dell'equità.

Chiarezza e Trasparenza

Ogni utente ha il diritto di conoscere le attività svolte dai Nidi di Infanzia e le procedure collegate alle richieste espresse, i nomi dei responsabili dei procedimenti e i relativi tempi di esecuzione.

Partecipazione

Gli utenti possono esprimere la propria valutazione sul grado di soddisfazione della qualità dei servizi offerti e presentare suggerimenti e reclami che potranno aiutare a migliorare il nostro servizio.

Efficienza ed Efficacia

Ci impegniamo costantemente nel perseguire l'obiettivo del "miglioramento continuo" secondo i principi di economicità, efficienza ed efficacia servendosi delle migliori risoluzioni organizzative, tecnologiche e procedurali.

Continuità e Sicurezza del servizio

I servizi sono garantiti in modo continuativo e regolare. L'Asilo nido non costituisce un servizio essenziale, tale per cui può essere interrotto in caso di sciopero o assenza del personale. Qualora l'erogazione dei servizi non fosse

possibile per cause indipendenti dalla volontà dell'ente, vi è l'impegno comunque a limitare al massimo i possibili disagi.

ORGANIZZAZIONE E FUNZIONAMENTO DEL SERVIZIO

Il servizio dei Nidi di Infanzia è un'attività educativa e sociale d'interesse collettivo, fatta di spazi, ritmi, oggetti e persone ed ideato per favorire lo sviluppo armonico dei bambini (3 mesi – 3 anni), integrando, accompagnando e sostenendo la famiglia, attraverso progetti che tengano conto dell'individualità di ognuno e promuovendo una partecipazione attiva alla vita dell'Asilo Nido.

Gli obiettivi dei Nidi di Infanzia sono quelli di:

- accogliere bambini da tre mesi a tre anni in luoghi sicuri, pensati ed organizzati appositamente per loro;
- prendersi cura dei bambini accolti e sostenerli in un'armoniosa crescita psicofisica attraverso l'osservazione, le relazioni che si vengono a creare con le educatrici ed i loro coetanei ed attraverso i giochi e le attività pianificate nelle strutture;
- collaborare con la famiglia per il benessere e l'educazione del bambino, in un'ottica di condivisione di saperi ed intenti;
- sostenere i genitori nel loro ruolo;
- garantire la continuità educativa con le scuole d'infanzia ed altre risorse territoriali;
- collaborare con i servizi specialistici a favore dei bambini con particolari bisogni sociali o psicofisici;
- gestire il servizio in modo efficace ed efficiente;
- promuovere una cultura della prima infanzia nella città.

DESCRIZIONE DEL SERVIZIO

A chi si rivolge?

L'asilo nido è un servizio che accoglie i bambini da **3 mesi a 3 anni**. Una peculiarità del servizio è il fatto di non considerare solo il bambino come fruitore del servizio, ma anche la sua famiglia, che può trovare nell'asilo nido un punto di scambio di informazione, consulenza pedagogica, di incontro e confronto con altre famiglie.

Il servizio è accessibile, in base al Regolamento di servizio, prioritariamente ai bambini residenti ad Arenzano ed in modo subordinato ai bambini residenti fuori dal Comune di Arenzano, solo in caso di disponibilità dei posti.

I Nidi di Infanzia sono due:

Asilo Nido Cuccioli (accoglienza per 42 bambini)

Asilo Nido Un nido per amico (accoglienza per 12 bambini)

CALENDARIO ED ORARIO DI APERTURA

Il servizio di asilo nido garantisce un'apertura regolata dal calendario scolastico regionale e reso pubblico all'inizio di ogni anno educativo.

I nidi sono aperti dal lunedì al venerdì con orario dalle ore 8:00 alle ore 16:00 per il mese di settembre e dalle ore 7:30 alle ore 17:00 per i mesi da ottobre a giugno.

Il calendario annuale e gli orari di apertura per i nidi d'infanzia sono approvati dal Responsabile dell'Area d'intesa con il Gruppo di Lavoro.

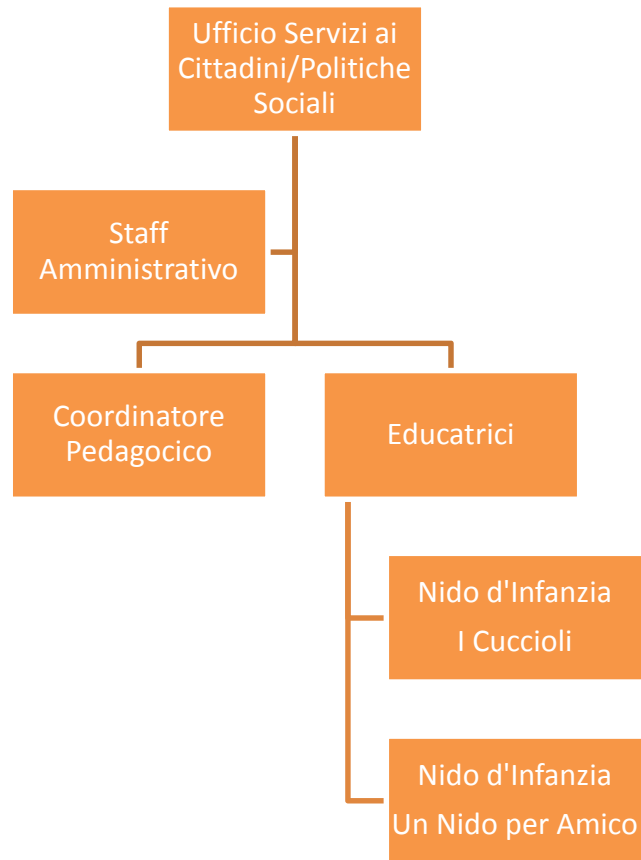
L'accoglienza del mattino avviene tra le 7.30 e le 9.30.

Nel mese di luglio è prevista l'apertura dei nidi con orario 7:30 alle 14:00. Gli interessati dovranno presentare apposita domanda entro il 31 marzo e versare la retta di frequenza anticipatamente, entro il 30 aprile. Il personale in servizio durante l'anno educativo assicura anche il funzionamento dei nidi nel periodo estivo.

PERSONALE

Il personale dell'asilo nido è composto da:

- coordinatore pedagogico, esperto in organizzazione di servizi educativi per la prima infanzia, unico per entrambi i nidi, che opera con responsabilità pedagogiche ed organizzative: promuove e progetta l'organizzazione educativa e culturale delle esperienze pedagogiche che si conducono nei nidi.
- personale educativo in possesso dei titoli di studio, requisiti ed esperienza richiesti che svolge, nel rispetto di quanto previsto dal progetto pedagogico, attività di progettazione, programmazione e realizzazione dei percorsi educativo didattici promuovendo e sostenendo le abilità e le capacità dei bambini. Promuove l'armonico sviluppo della personalità dei bambini mediante attività finalizzate a favorire l'autonomia, l'apprendimento e la socializzazione. Favorisce la cura degli aspetti igienici, alimentari e sanitari dei bambini per l'acquisizione di abitudini corrette.
- personale ausiliario che, oltre ad assicurare la cura, la pulizia e l'igiene degli ambienti, aiuta nel momento del pranzo, collabora con gli educatori favorendo il benessere dei bambini e partecipa alle iniziative più significative dell'anno.
- la cuoca e l'aiuto-cuoca che predispongono e preparano i pasti per i nidi e per la scuola dell'infanzia, distribuiscono i pasti, controllano la quantità delle derrate alimentari.



ALIMENTAZIONE ED ALTRI SERVIZI

L'alimentazione è sempre importante nella vita di una persona, ma lo è ancora di più durante la prima infanzia: per questo nei nidi d'infanzia l'alimentazione viene molto curata in tutti i suoi aspetti nutrizionali ed educativi. Le addette al servizio refezione preparano quotidianamente il pranzo e la merenda per i bambini. Il menù varia quotidianamente ed è articolato sulla settimana. Nel caso di diete per problemi medici (allergia, intolleranza, ecc.) occorre presentare all'Ufficio Refezione Scolastica del Comune un certificato medico attestante il problema ed indicante il tipo di terapia dietetica e relativa durata. I prodotti dietetici specifici vengono acquistati dal nido. I menù sono anche personalizzati in caso di specifiche esigenze religiose.

I nidi di infanzia forniscono inoltre:

- il servizio di lavanderia della biancheria utilizzata al nido e guardaroba (ad esempio: lenzuolini, copertine, etc.)
- armadietti personalizzati per ciascun bambino per i vestiti e gli oggetti personali dei bambini;
- il servizio di pulizia degli ambienti

Ai genitori viene richiesto il seguente corredo:

- i pannolini
- 2 asciugamani personali,
- scarpine da usare al nido,
- crema anti-arrossamento
- 3 cambi completi di vestiti secondo stagione
- 5 bavaglini di stoffa
- 2 sacchetti di stoffa (uno per i bavaglini e uno per il cambio)



MENU ASILO NIDO "Cuccioli" e "Nido per Amico"
SCUOLA DELL'INFANZIA
Periodo invernale: novembre 2015- aprile 2016



LUNEDI	MARTEDI	MERCOLEDI	GIOVEDI	VENERDI
1 Settimana Minestrone di *verdura genovese Pizza margherita con stracchino	Pasta integrale al ragù vegetale Carne trita di vitellone agli aromi con purè di patate	Pasta all'olio EVO BIO Sformato di *bietole e ricotta con *carote al vapore	Pasta al pesto con basilico delle serre di Prà *Platessa dorata Con insalata o finocchi crudi	Risotto alla parmigiana Prosciutto cotto di coscia nazionale Con *spinaci olio e limone
2 Settimana Pasta al burro e parmigiano Formaggio fresco con fagiolini al vapore	Risotto al pomodoro Straccetti di lonza alle mele Con insalata	Passato di zucca con pasta integrale Platessa al forno impanata con cavolo verza alla julienne	Pasta ai quattro formaggi sovracosette di pollo al forno con lenticchie	Brodo con pastina Polpettine di vitellone al sugo con carote cotte
3 Settimana Orzotto o riso al pomodoro Omelette con formaggio con *bietoline al vapore	Pasta al'pasta olio extravergine EVO BIO Arrosto di tacchino Con patate al forno	Pasta al ragù di carne Formaggio fresco con purè	passato di zucca o legumi o *verdura Pizza margherita con stracchino	Pasta al pomodoro Tortino di *verdura e porri insalata
4 Settimana Risotto alla milanese *platessa impanata al forno con *pisellini	Passato di legumi con crostini Prosciutto cotto di coscia nazionale con purè di patate	Brodo con tortellini o pastina Polpette di vitellone al forno con *bietoline al vapore	Pasta al burro o sugo di noci polpettone di *fagiolini e patate con carote julienne	Pasta al pesto con basilico delle serre di Prà Polpettine di ceci con carote prezzemolate
Merenda mattina: nido succo, infanzia: frutto, banana, biscottini, o spremuta 100% di arancia pastorizzata Merenda pomeriggio nidi e infanzia: merenda equosolidale o mousse di frutta bio o budino	Merenda mattina: frutto, banana o nido succo di frutta Merenda pomeriggio nidi: yogurt alla frutta Infanzia succo o budino o biscotti	Merenda mattina: frutto, banana, nido succo di frutta Merenda pomeriggio nidi: latte, the, succo con biscotti, focaccia, brioches Infanzia canestrelli o focaccia o brioches	Merenda mattina: frutto, banana, nido succo di frutta Merenda pomeriggio nidi e infanzia: yogurt alla frutta	Merenda mattina: frutto, banana, nido succo di frutta Merenda pomeriggio nidi: banana Infanzia succo o biscotti

Prodotti BIOLOGICI: verdura fresca, frutta e succhi, mousse di frutta, pasta semola grano duro, riso, farina, crostata, pomodori pelati, olio extravergine EVO, yogurt, burro e latte.



Prodotti DOP: grana padano, parmigiano, gorgonzola, prosciutto di Parma, basilico delle serre di Prà. **Prodotti IGP:** bresaola della Valtellina, toma Piemontese, mela della Valtellina arance rosse di Sicilia, pere dell'Emilia, pesca nettarina di Romagna, clementine di Calabria.

Prodotti tradizionali liguri: pesto, salsa di noci, focaccia, canestrelli, torta Pasqualina, tortino di verdura e porri.



Utilizzo esclusivo di carne piemontese di filiera CO.AL.VI.

Prodotti equosolidali: banane, cioccolatine, biscotto guiro farcito al miele, cioccolata con riso soffiato bribon, marmellata,

* Alimento surgelato

Approvato dalla Commissione Mensa il Ottobre 2015



ORIENTAMENTI EDUCATIVI

Per facilitare la vita di gruppo dei bambini ed il rispetto delle loro esigenze che, nella prima infanzia si differenziano notevolmente a distanza di poco tempo, l'asilo nido è strutturato in sezioni, secondo il progetto pedagogico.

Gli asili nido hanno lo scopo di offrire ai bambini un'opportunità di formazione e di stimolo delle loro potenzialità affettive, cognitive, individuali e sociali.

Gli orientamenti educativi saranno attuati con l'apporto di metodologie costantemente aggiornate, che il personale saprà proporre anche con la partecipazione delle famiglie.

Il nido di infanzia Cuccioli è suddiviso in tre sezioni:

- sezione lattanti (piccoli) con bambini dai 3 ai 18 mesi;
- n. 2 sezioni divezzi (medio/grandi) con bambini dai 19 ai 36 mesi.

Il nido di infanzia Un Nido per Amico ha una sezione mista di cui

- n. 5 posti per bambini lattanti (piccoli)
- n. 7 posti per bambini divezzi (medio/grandi)

La vita di un bambino e della sua famiglia all'asilo nido inizia con **l'ambientamento**, un periodo di circa 1 settimana durante il quale il bambino, accompagnato da un adulto di riferimento, impara a conoscere, prendere confidenza e fiducia nei luoghi e con le persone con le quali trascorrerà, da quel momento in poi, molte delle sue giornate. L'inserimento presso i nidi di infanzia del Comune di Arenzano avviene in piccoli gruppi, per far in modo che le mamme o le altre persone di riferimento, possano condividere le emozioni legate all'esperienza del distacco dal proprio bambino in modo sereno e positivo. Durante l'inserimento il bambino conosce anche quelli che sono i momenti di vita quotidiana al nido: alcuni momenti sono speciali, nel senso che si ripetono quotidianamente (routines) ed ai quali le educatrici pongono particolare attenzione perché, per il bambino, sono occasioni per sviluppare relazioni di empatia e di affetto sia con gli adulti che con il gruppo dei pari, cura di sé e degli altri, rispetto, senso di sicurezza e di orientamento temporale e spaziale: questi momenti sono **l'accoglienza mattutina**, **l'igiene**, **il pasto**, **il sonno** ed il **ricongiungimento**. Durante la giornata si svolgono anche le

attività educative, che permettono al bambino di raggiungere traguardi nell'ambito di diverse aree di esperienza: sociale, emotiva, psico-motoria e sensoriale. Le attività, svolte in forma di gioco, laboratori, attività progettuali ed esperienziali sono pianificate dalle educatrici sulla base dell'**osservazione** dei singoli bambini e del gruppo bambini.

LA GIORNATA AL NIDO

7:30 - 9:30	<i>Accoglienza</i>
9:30 - 9:45	Preparazione per lo spuntino
9:45 - 10:15	Spuntino a base di frutta e appello
10:15 - 11:15	Gioco libero, sonnellino per i più piccoli e attività strutturate
11:15 - 11:30	Igiene personale e preparazione al pranzo
11:30 - 12:15	Pranzo
12:15 - 13:15	Gioco libero
12:30 - 13:30	<i>Prima Uscita</i>
13:15 - 15:15	Igiene personale e nanna
15:15 - 15:30	Risveglio e preparazione alla merenda con cambio e igiene personale
15:30 - 15:45	Merenda
15:45 - 17:00	<i>Uscita e commiato</i>

SPAZI E MATERIALI

Lo spazio del nido è suddiviso in sale e spazi comuni. Le sale del nido (sala lattanti, sala divezzi) sono articolate in "angoli" a misura di bambino nelle quali i materiali e gli arredi sono organizzati in modo da costituire centri di interesse; tali angoli tengono in considerazione l'età e i bisogni evolutivi dei bambini.

Gli spazi al nido hanno l'intento di risultare accoglienti non solo per i bambini ma anche per gli adulti che li accompagnano. Gli spazi sono predisposti sulla base di un progetto comune e vengono modificati in considerazione delle reali caratteristiche dei bambini presenti al nido.

Sono inoltre presenti spazi comuni idonei ad esperienze psicomotorie, sensoriali, logico cognitivo ed espressive. L'ampia varietà dei materiali è adatta a stimolare tutte le diverse aree di sviluppo. Sono sistemati in luoghi accessibili e facilmente riconoscibili dai bambini. Tale materiale varia in considerazione della crescita e delle conquiste evolutive. I materiali proposti, per scelta educativa, sono naturali (fibre, cartone, stoffe, legno).

Gli spazi esterni sono allestiti in modo da permettere ai bambini quelle possibilità di movimento o quelle esperienze poco praticabili all'interno. Il

materiale ludico presente nel nido risponde alla naturale esigenza evolutiva all'esplorazione e alla scoperta.

LE PROPOSTE DI LABORATORIO

Il Nido rappresenta un luogo di relazioni in cui si accresce l'autonomia e si potenziano le capacità individuali.

Le attività progettate ogni anno dalle educatrici con il Coordinatore Pedagogico seguono le aree di sviluppo del bambino.

- **Attività manipolative, costruttive e grafico pittoriche**

La manipolazione di materiali diversi consente di affinare e migliorare la coordinazione oculo - manuale nel bambino, attraverso sperimentazioni tattili, stimolando la creatività e fantasia.

- **Attività psicomotorie**

La psicomotricità permette al bambino di imparare a misurare le proprie abilità, di migliorare la propria coordinazione e di raggiungere una maggiore autonomia al livello motorio. Questi obiettivi sono raggiungibili attraverso percorsi, stimolazioni, giochi liberi, ecc.

- **Attività linguistiche**

Una discreta padronanza nel linguaggio permette al bambino di entrare in relazione con compagni e adulti, consentendogli di esprimere e comunicare i propri bisogni e stati d'animo.

Leggere e raccontare storie, imparare canzoni, ripetere i nomi dei compagni, nominare gli oggetti del quotidiano sono tutte attività che arricchiscono il vocabolario di ogni bimbo, portandolo ad una corretta pronuncia e ad una elaborazione di frasi sempre più complesse.

- **Attività simboliche e di drammatizzazione**

Nel gioco simbolico il bambino riproduce esperienze della propria vita, sviluppando la capacità di pensare, ricordare, identificarsi in persone, personaggi ed animali. Per questo diventa importante creare una zona destinata alla attività di drammatizzazione, con un angolo dei travestimenti ed uno spazio arredato con oggetti che rievocano alcuni ambienti di vita familiare (cucina, asse da stiro, lettini e passeggini per le bambole, pentolini, ecc), dove il bambino possa divertirsi e sperimentare attraverso il gioco ruoli diversi.

- **Attività musicali**

La musica è comunicazione, libera il movimento del corpo, permette al bambino di scaricare tensioni ed allo stesso tempo di rallegrarsi e/o rilassarsi.

Attraverso canzoni, ascolto di musica e l'utilizzo di strumenti musicali si sviluppa nel bambino la capacità percettiva, il senso del ritmo e lo scandire del tempo.

- **Interculturalità**

La presenza di bambini stranieri all'interno del Nido fa sì che scatti un interesse reciproco per le tematiche legate all'educazione interculturale. La differenza e la diversità sono concepite da questo Nido come criterio valoriale e come risorsa nella consapevolezza delle specificità culturali; il Nido d'Infanzia diviene il primo luogo di incontro e di confronto, nel quale i genitori stranieri possono interagire ed integrarsi all'interno di esso.

La programmazione si sviluppa per obiettivi e periodicamente ridiscussa attraverso una puntuale verifica.

In un'ottica di scambio e condivisione con le famiglie viene redatto un programma comunicato e discusso con i genitori.

L'INDIVIDUALIZZAZIONE DELL'INTERVENTO

La legittimazione delle differenze e il riconoscimento della loro piena titolarità in ogni contesto sociale è oggi un obiettivo generale dei processi di sviluppo della nostra società e quindi di ogni percorso formativo. Nei rapporti tra famiglie e interventi, il servizio asilo nido assume come valore il problema della differenza, sia nel bambino che nella sua famiglia, e tradurlo in comportamenti psico/pedagogici.

Le diversità riguardano:

- l'individualità del bambino;
- la cultura e la tipologia delle famiglie di appartenenza;
- la differenza dei sessi e di etnie;
- la presenza di situazioni di handicap;
- la presenza di bambini in affido o in adozione.

E' importante che l'inserimento di bambini che presentano disabilità fisiche, psichiche e/o sensoriali in un ambiente educativo, stimolante e protetto come quello dell'Asilo Nido, preveda e promuova il passaggio da un tipo di intervento concentrato sul bambino ad un approccio ampio che coinvolge il bambino, il nucleo familiare e l'ambiente. E' importante che qualunque azione educativa intrapresa aiuti a garantire il migliore sviluppo personale, sostenga l'emotività,

le competenze della famiglia e promuova l'integrazione sociale della famiglia e del bambino. Gli operatori che si prendono cura del bambino disabile e delle sue particolari necessità (esigenze alimentari, terapie seguite a casa, assistenza per l'autonomia, ecc.), assicurano la realizzazione effettiva dell'intervento educativo con la disponibilità, la vicinanza, l'affidabilità dell'intervento, una buona programmazione dell'inserimento e del Progetto Educativo Individuale. L'intervento di sostegno al bambino disabile comporta la cooperazione con le famiglie come partner principali degli operatori del Nido, l'adozione di un approccio d'equipe che assicura una modalità di lavoro interdisciplinare, la stabilità degli operatori per facilitare un processo di consolidamento dell'equipe e la qualità dei risultati.

La progettazione e la programmazione generale delle attività del Nido dovranno tenere conto dell'ambientamento dei bambini disabili: la cura particolareggiata dei momenti di routine (pasto, cambio, sonno,..) la socializzazione con i coetanei, la partecipazione allo svolgimento delle attività didattiche, sono obiettivi importanti per l'inserimento in un ambiente "stimolante e protetto" come quello dell'Asilo Nido.

A partire dalla diagnosi funzionale e dalle particolari necessità che i genitori segnalano al momento dell'immissione, la programmazione dell'inserimento sarà così articolata:

- Stesura del piano di lavoro annuale e del Progetto Educativo Individuale, con evidenza delle caratteristiche fisiche, psichiche, sociali ed affettive del bambino, delle difficoltà di apprendimento, delle capacità possedute da sostenere e progressivamente rafforzare, sempre con la supervisione degli operatori dei servizi socio-sanitari-riabilitativi, degli specialisti eventualmente indicati dalla famiglia e con la collaborazione del Pediatra del Nido;
- Organizzazione di momenti di incontro con tutte le figure professionali coinvolte nel progetto per meglio definire le fasi organizzative, per eventuali aggiornamenti, per le verifiche in itinere e finali.

La continuità relazionale ed educativa diventa indispensabile per i bambini disabili che proseguono la frequenza nell'anno successivo, tenendo presente che il prolungamento della frequenza si verifica anche oltre il compimento dei tre anni a fronte di specifica richiesta dei genitori sostenuta dal parere dell'commissione ASL competente.

ACCESSO AL SERVIZIO

La domanda di iscrizione, fornita su apposito modulo prestampato, andrà presentata all'Ufficio Asilo nido - Servizi ai Cittadini/Politiche Sociali – Palazzo Comunale - Via Sauli Pallavicino 39, Arenzano.

I termini per le iscrizioni e le relative modalità sono definiti dal Responsabile dei “Servizi socio educativi della prima infanzia”, nel relativo bando annuale, e resi noti mediante le più capillari forme di pubblicità (sito internet e manifesti murali).

Fra tutte le domande pervenute sarà stilata una graduatoria di ammissione suddivisa tra lattanti e divezzi sia per il nido “Cuccioli” che per il nido “Un nido per amico” secondo i criteri e le modalità stabiliti dal vigente Regolamento comunale dei nidi di infanzia comunali. Le famiglie hanno facoltà di scegliere tra le due strutture esprimendo la preferenza nella domanda di iscrizione. Tale scelta sarà elemento utile solo ai fini dell’inserimento del bambino nella struttura che avrà disponibilità di posti.

I bambini dell’anno educativo precedente sono considerati riconfermati, nella medesima struttura di frequenza, previa sottoscrizione dell’apposito modulo, che dovrà essere consegnato, nei termini stabiliti dal Responsabile dell’Area competente, all’ufficio comunale “Nidi d’infanzia”.

La graduatoria sarà resa pubblica mediante affissione all’Albo Pretorio on line e sul sito internet del Comune di Arenzano alla sezione news (www.comune.arenzano.ge.it).

Il servizio amministrativo dei nidi d’infanzia provvederà a trasmettere ai genitori dei bambini ammessi, il modulo di accettazione all’inserimento, che dovrà essere restituito entro e non oltre dieci giorni dal ricevimento dello stesso.

Allegati al modulo di inserimento i genitori troveranno i seguenti moduli che consegneranno direttamente agli educatori dei nidi di infanzia:

- Autorizzazione all’affidamento a persone diverse dai genitori nel momento dell’uscita,
- Elenco dei numeri telefonici da contattare in caso di emergenza sanitaria,
- Autorizzazione a riprese fotografiche, audio e video.

COSTI DEL SERVIZIO

Alle famiglie è richiesto per la frequenza dei bambini ai nidi d’infanzia il pagamento di una retta mensile e di una tariffa per la fruizione giornaliera dei pasti, i cui importi sono determinati annualmente dalla Giunta Comunale.

L’importo delle rette può essere determinato in base a fasce di reddito o in modo proporzionale al reddito posseduto, previa determinazione del valore dell’indicatore della situazione economica equivalente (I.S.E.E.) del nucleo familiare, determinato secondo la vigente normativa.

L'I.S.E.E. ha validità, ai fini del calcolo della retta, per l'anno scolastico di riferimento e nel caso non venga presentata la documentazione ISEE viene applicata d'ufficio la retta più alta. Alle famiglie residenti ad Arenzano per i bambini in affidamento familiare, *ai sensi della legge n. 184 in data 4 maggio 1983 recante "Disciplina dell'adozione e dell'affidamento dei minori" come modificata dalla Legge n. 149 in data 28/03/2001* - sarà concessa l'esenzione totale del pagamento della retta di frequenza, indipendentemente dal valore dell'attestazione ISEE della famiglia affidataria e/o di origine. La retta deve essere versata anticipatamente entro il dieci di ogni mese. La retta mensile è comunque dovuta sia nei casi di assenze prolungate giustificate, che nei casi di frequenze irregolari.



LA SALUTE DEI BAMBINI

Al fine di salvaguardare il benessere di tutti i bambini dovranno essere rispettate alcune semplici precauzioni:

- i genitori devono comunicare il motivo di assenza del proprio bambino per consentire l'attuazione di misure profilattiche in caso di malattie infettive;
- la frequenza al nido è incompatibile con le seguenti condizioni: stomatite, esantema con febbre, congiuntivite, malattie della pelle e pediculosi;
- il bambino deve lasciare il nido il bambino che presenta febbre superiore a 37,5 gradi C°, diarrea, vomito e difficoltà respiratoria.

Le educatrici non possono somministrare farmaci. Nel caso di bambini con patologie croniche, possono essere somministrati solamente farmaci salvavita, secondo protocollo sanitario stabilito con ASL, famiglia e personale educativo. In caso di allergie o intolleranze alimentari dovrà essere presentata una relazione del Pediatra curante con le specifiche indicazioni.

I NIDI ED IL TERRITORIO

La gestione sociale dei nidi d'infanzia, nello spirito della normativa regionale, è affidata ai seguenti organismi partecipativi: **l'Assemblea Generale, il Comitato di Partecipazione, il Gruppo di Lavoro e la Commissione Mensa.**

Rapporti con i genitori

I genitori sono considerati a pieno titolo fruitori attivi del servizio di asilo nido. Tutti i genitori dei bambini frequentanti compongono **l'Assemblea Generale**, convocata di regola, due volte all'anno, dal Responsabile di Area per l'illustrazione dell'organizzazione interna dei nidi e, alla chiusura dell'anno educativo, per il consuntivo delle attività realizzate. L'Assemblea può essere convocata su richiesta del personale educativo o di almeno 1/3 di tutti i genitori dei bambini. Alle sedute dell'Assemblea partecipano il Coordinatore Pedagogico e il Gruppo di lavoro ed alla riunione di inizio anno il Responsabile dei servizi socio educativi per la prima infanzia, il coordinatore dell'ambito territoriale n. 32, la dietista comunale ed un istruttore amministrativo del servizio nido del Comune di Arenzano.

L'Assemblea viene convocata tramite avviso affisso nei locali di ciascun nido o tramite lettera, nel caso della riunione di inizio anno, almeno dieci giorni prima della seduta. L'Assemblea Generale elegge con maggioranza i propri rappresentanti in seno al **Comitato di Partecipazione**, fra i cui compiti, quello di condividere il progetto educativo dei nidi d'infanzia, proporre iniziative relative all'organizzazione del servizio, promuovere i contatti con le scuole dell'infanzia statale e paritarie al fine di realizzare scambi d'informazioni e di esperienze e di intraprendere eventuali iniziative di collaborazione. Il Comitato di Partecipazione, per entrambi i nidi d'infanzia, è costituito da:

- Due rappresentanti del Consiglio Comunale: uno di maggioranza e uno di minoranza (anche se non consiglieri comunali purché in possesso dei requisiti per l'eleggibilità in Consiglio Comunale)
- Un genitore per ciascun gruppo di bambini del nido "Cuccioli" e un genitore per il nido "Un nido per amico, eletti dall'Assemblea generale
- Due educatori per il nido "Cuccioli" e uno per il gruppo "Un nido per amico"
- Un'ausiliaria per ciascuna struttura
- Il coordinatore pedagogico
- Il Responsabile dei servizi socio educativi della prima infanzia o suo delegato.

Alle sedute del Comitato di partecipazione partecipa inoltre l'Istruttore amministrativo del servizio nidi di infanzia che assume il ruolo di segretario verbalizzante. Il Comitato di Partecipazione dei nidi d'infanzia si riunisce almeno due volte all'anno su convocazione del Responsabile di Area o,

eccezionalmente, su richiesta scritta motivata di almeno 1/3 dei componenti. Per la validità delle sedute è necessaria la presenza della metà più uno dei suoi membri. Le deliberazioni sono assunte a maggioranza semplice dei presenti.



Il Gruppo di Lavoro è composto dal coordinatore pedagogico, dal personale educativo ed ausiliario operante nelle strutture.

Il Gruppo di Lavoro si configura come strumento di programmazione educativa d'organizzazione, di studio, di verifica di tutta l'esperienza educativa e offre il proprio contributo alla soluzione della totalità dei problemi unitamente agli organismi di gestione e nell'ambito delle proposte formulate dal Comitato di Partecipazione. Si riunisce su convocazione del coordinatore pedagogico e può essere indetto, anche, in modo ristretto in relazione alle esigenze organizzative di una delle due strutture.

La Commissione Mensa è un organo di controllo propositivo con il fine di realizzare un efficace collegamento tra l'utenza e l'amministrazione comunale, facendosi carico di rappresentare le diverse istanze che provengono dalle famiglie; vigilare sul buon andamento del servizio prestato e sulla rispondenza dello stesso ai bisogni degli utenti, suggerire al Comune soluzioni innovative per una più funzionale realizzazione del servizio, nonché iniziative finalizzate all'educazione alimentare dei bambini, segnalare eventuali problemi e disfunzioni del servizio.

La commissione mensa si compone dei seguenti membri:

- Il Responsabile dell'Area competente, che assume le funzioni di coordinatore;
- l'economista dietista comunale, che assume anche le funzioni di segretario verbalizzante delle attività e delle riunioni;
- un rappresentante della Medicina Scolastica;
- un rappresentante degli insegnanti per ogni plesso scolastico presso il quale è istituito il servizio di mensa scolastica: asilo comunale, asilo aziendale, scuola primaria;
- un rappresentante dei genitori (con figli regolarmente iscritti alla mensa scolastica) per ogni plesso scolastico: asilo comunale e aziendale, scuola d'infanzia, scuola primaria sede e succursale;
- Il coordinatore ed eventualmente i tecnici della ditta appaltatrice;
- il cuoco dei due centri di cottura.

Ai lavori della Commissione possono partecipare il Sindaco o l'Assessore delegato e il Dirigente dell'istituto comprensivo. Le modalità di funzionamento della commissione mensa sono stabiliti con provvedimento della Giunta Comunale.

Oltre gli organismi partecipativi, I genitori intraprendono uno stretto legame con l'asilo nido anche attraverso:

- il **primo colloquio** che essi hanno con le educatrici di riferimento per far conoscere il loro bambino. Da cui si gettano le basi per un rapporto duraturo, che prosegue immediatamente dopo con l'inserimento del bambino alla vita dell'asilo;
- **quotidianamente**, durante l'accoglienza ed il ritiro del bambino, possono esserci scambi di informazione fra l'educatrice ed il genitore;
- **momenti informali**, quali feste per ricorrenze (es. Natale, fine anno educativo, etc.) che permettono anche la socializzazione fra le famiglie della struttura;
- **progetti specifici**, come, a titolo di esempio "open day", laboratori per attività varie o per trattare aspetti specifici della crescita del bambino e/o di supporto alla famiglia;



RAPPORTI CON I/LE CITTADINI/E

L'ascolto dei cittadini/e

L'ascolto dei/delle cittadini/e e degli utenti del Servizio di Asilo Nido è un impegno prioritario. Per promuovere la cultura del miglioramento continuo della qualità del nostro servizio e per sviluppare la capacità di dialogo e di relazione con i nostri utenti abbiamo previsto diverse forme di ascolto:

- a) rilevazioni periodiche della soddisfazione delle famiglie dei bambini frequentanti l'asilo nido per verificare il gradimento del servizio da parte dei/delle cittadini/utenti (questionari);
- b) analisi di tutti i suggerimenti e delle segnalazioni pervenute al servizio attraverso il modulo allegato alla presente carta (con risposta entro 10 giorni dalla data di ricevimento);
- c) verifica del rispetto degli impegni contenuti nella Carta dei Servizi.

Ufficio Servizi ai Cittadini/Politiche Sociali ed Abitative

Responsabile: Rosina Cerra

Via Sauli Pallavicino, 39

tel. 010/9138244/260

istruzione@comune.arenzano.ge.it

Orari di apertura al pubblico:

martedì dalle ore 9,30 alle ore 11,30

giovedì dalle ore 15,00 alle ore 17,00

venerdì dalle ore 8,00 alle ore 11,00

I riferimenti normativi

- Costituzione italiana
- Legge n. 176 del 1991 - Ratifica ed esecuzione della convenzione sui diritti del fanciullo
- Legge 104/1992 e smi per l'assistenza, l'integrazione sociale e i diritti delle persone handicappate.
- Legge del 6 aprile 2009 dei servizi educativi per la prima infanzia e relative norme procedurali
- Regolamento per il funzionamento dei nidi d'infanzia comunali, approvato con atto di consiglio comunale, n. 15 in data 29 aprile 2015

MODULO PER SUGGERIMENTI E RECLAMI

Gentile utente,
la informiamo che è possibile inviare all'Amministrazione segnalazioni, istanze e suggerimenti indirizzandoli al Servizio ai Cittadini/Politiche Sociali ed Abitative – Ufficio Asili Nido, precisando, oltre alle proprie generalità ed indirizzo, ogni altro utile particolare. L'Ufficio Asili Nido si impegna a fornire risposta entro massimo 10 giorni dalla data di presentazione.

Il sottoscritto _____
Residente in _____ Via _____ n° _____
Telefono abitazione _____
Telefono cellulare _____
e-mail _____
in qualità di _____ esercente la potestà nei
confronti del minore _____
nato/a _____ il _____
frequentante il nido di infanzia :

Cuccioli

Un Nido per amico

Desidera segnalare:

(Indicando le proprie generalità l'utente dà l'assenso al trattamento dei dati personali ai sensi del Decreto Legislativo n. 196 del 30.06.2003 in materia di privacy; tali dati verranno utilizzati esclusivamente per l'invio di comunicazioni relative al presente reclamo e non verranno comunicati a terzi per alcun motivo)

Data _____

Firma _____